

CIRCOLATORE GRUNDFOS UPM3 HYBRID 25-70 130



Funzione

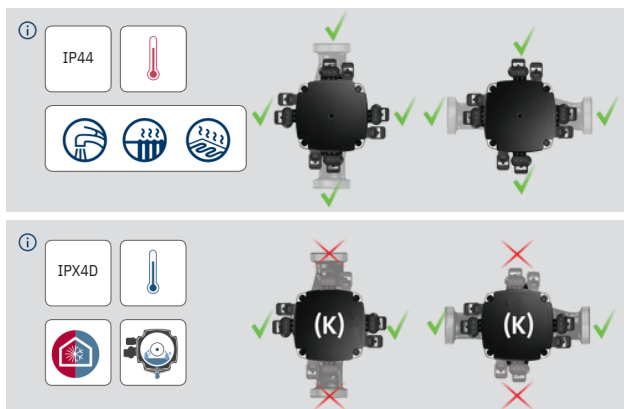
Le UPM3 sono pompe ad alta efficienza a velocità controllata e dotate di motore di commutazione elettronica (ECM), rotore a magneti permanenti e convertitore di frequenza. Possono essere controllati esternamente tramite segnale digitale a bassa tensione PWM (Pulse-Width Modulation), bus LIN segnale o controllato internamente in pressione costante, proporzionale modalità di pressione o velocità costante definita da un sistema di funzionamento pannello o preimpostazione di fabbrica. Il prodotto è adatto per pompare in modo pulito, sottile, non aggressivo e liquidi non esplosivi, non contenenti particelle solide o fibre. Negli impianti di riscaldamento, l'acqua deve soddisfare i requisiti di norme accettate sulla qualità dell'acqua negli impianti di riscaldamento, ad esempio la norma tedesca VDI 2035.

Dati tecnici

	Temperatura ambiente a 55 °C e temperatura liquido a 95°C	Temperatura ambiente a 70°C e temperatura liquido a 65°C	Temperatura ambiente a 70 °C e temperatura liquido a 110°C	Temperatura ambiente 60 °C e temperatura liquido a 130°C	Temperatura ambiente 95°C
Varianti standard					
GFNHB UPM3S			●	●	●
GFNKB UPM3			●	●	●
GFNKC UPM3L	●		●	●	
GFNFB UPM3			●	●	●

Temperatura del liquido	75 °C	95 °C	110 °C	Diametro nominale	R 1" / G 1 1/2"
Pressione	0.005 MPa 0.05 bar	0.05 MPa 0.5 bar	0.108 MPa 1.08 bar	Prevalenza massima	7 m
				Corpo della pompa	Cast iron, CED, 130mm

Posizione della scatola di controllo

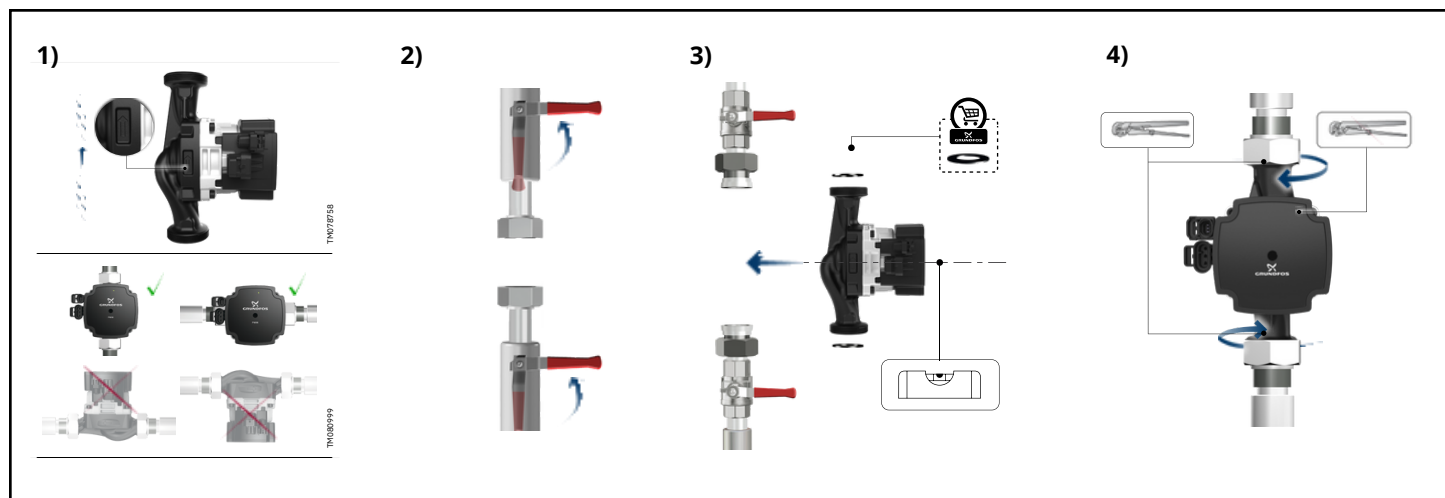


La scatola di controllo dà accesso ai terminali dalla parte anteriore. Se necessario, è possibile ruotare la scatola di controllo a passi di 90 gradi:

- 3 in punto
- 6 in punto
- 9 in punto
- 12:00

Di default il pannello di comando si trova nella posizione più alta (ore 12) quando i terminali sono in posizione ore 9. Il foglio anteriore può essere collocati in quattro diverse posizioni. Ciò ti consente di posizionarlo in a posizione orizzontale indipendentemente dall'orientamento della scatola di controllo.

Installazione



La pompa deve essere installata nell'impianto in modo tale che una notevole quantità di aria fluisce o si accumula nella pompa l'alloggiamento influisce sulla pompa quando non è in funzione.

- Se nel tubo di mandata è installata una valvola di non ritorno aggiuntiva, esiste un elevato rischio di funzionamento a secco poiché l'aria non può passare nella valvola.
- Deve essere possibile sfiatare il sistema nella parte più alta di ciascun segmento del sistema.
- Si consiglia uno sfiato permanente.

Certificazioni

IT: Dichiarazione di conformità UE Grundfos dichiara, sotto la sua esclusiva responsabilità, che il prodotto GFNHH, GFNKL, GFNKJ, ai quale si riferisce questa dichiarazione, sono conformi alle seguenti direttive del Consiglio riguardanti il riavvicinamento delle legislazioni degli Stati membri UE.

Low Voltage Directive (2014/35/EU)

Standards used:

- EN 60335-1:2012/A11:2014/A13:2017
- EN 60335-2-51:2003/A1:2008/A2:2012
- EN62233:2008

RoHS Directive 2011/65/EU and 2015/863//EU

Standards used:

- EN 50581:2012

EMC Directive (2014/30/EU)

Standards used:

- EN 55014-1:2017
- EN 55014-2:2015
- EN61000-3-2:2014
- EN61000-3-3:2013

Ecodesign Directive (2009/125/EC)

Commission Regulation (EC) No 641/2009

Commission Regulation (EC) No 622/2012

Standards used:

- EN 16297-1:2012
- EN 16297-2:2012
- EN 16297-3:201

EEI ≤ 0.23 (see individual data sheet or name plate).

The benchmark for the most efficient circulators is EEI ≤ 0,20